

Jan de Bloois

CHROMA KEY EN MASKERS

Een onverwacht effect met
chromakey, maskers en drie lagen



INLEIDING

In deze handleiding ga ik uitleggen, hoe je in een film het bovenstaande effect kunt maken. Ik hou dit zo algemeen mogelijk, dus niet toegespitst op een bepaalde video-editor.

Uiteraard laat ik veel afbeeldingen zien. Eén plaatje zegt meer dan duizend woorden. Die plaatjes zijn schermafbeeldingen van de NLE (non-lineair editor) die ik zelf al meer dan tien jaar gebruik, Final Cut Pro.

Dit effect kan echter gemaakt worden met elke NLE, die in staat is het volgende te doen:

- drie videosporen aankunnen (liefst vier)
- overweg kunnen met chromakey
- zelf een masker kunnen tekenen

Hoe het in jouw NLE precies gaat, moet je even opzoeken in de handleiding hiervan, of op zoek gaan naar een geschikte tutorial in bijvoorbeeld YouTube.

Succes!



Het achtergronddoek hangt



Het virtuele bureau wordt ingericht

De set-up maken

Voor het maken van een green-screen opname heb je.... een green screen nodig. Deze kleur is gekozen, omdat deze in het kleurenspectrum ver van de huidskleur af ligt. In principe is elke tint groen te gebruiken, als je NLE in staat is de kleur te sampelen in het chroma-key effect. In de tweede afbeelding hiernaast kun je de hexadecimale code zien van de meest gebruikelijke kleur groen. Maar ook blauw wordt vaak gebruikt. Het spreekt vanzelf, dat je 'talent' (zo wordt de acteur genoemd) geen kleren aan heeft met deze kleuren, want dan wordt ook daar het hele beeld doorzichtig.

Tenzij dit natuurlijk de bedoeling is: er zijn pakken te koop, die het hele lichaam bedekken. De persoon kan iets vasthouden, waardoor dit dat lijkt te zweven.

Zo'n pak koop je al voor rond de 26 dollar, zie bijgaande [link](#).

De achtergrond moet liefst zonder plooien zijn, en gelijkmatig uitgelicht worden.

Ook je talent moet goed uitgelicht zijn. Omdat in dit voorbeeld ook een laptop gebruikt gaat worden, moet ook de hele tafel bedekt zijn met dezelfde kleur groen.

In het te maken filmpje is het talent een helpdeskmedewerker, die we online zien, via een computerscherm.

Die computer is een foto van een laptop, in dit geval mijn iPad met toetsenbord, en daarop moet de helpdeskmedewerker te zien zijn.

Dat is niet zo moeilijk, dus laten we dat eerst maar doen. Film de scene zo goed mogelijk, en vergeet het geluid niet!



Deze hand komt straks uit het scherm



De hex codes voor blauw en groen



Er bestaan groene mannetjes!

Materiaal importeren

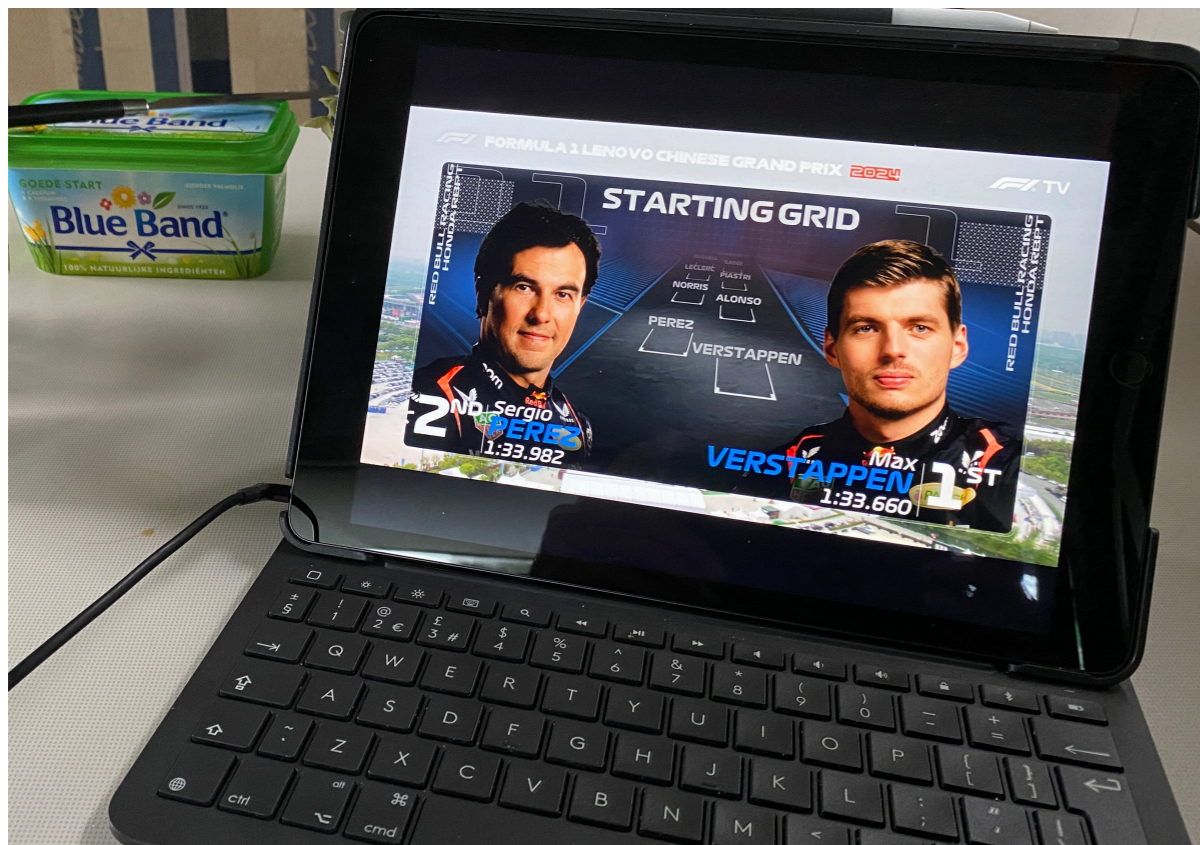
Hiernaast de foto die ik zal gaan gebruiken. Het is een foto van mijn iPad, die op de tafel van onze camper staat. Het beeld wat er nu op staat gaan we vervangen door de greenscreen opname.

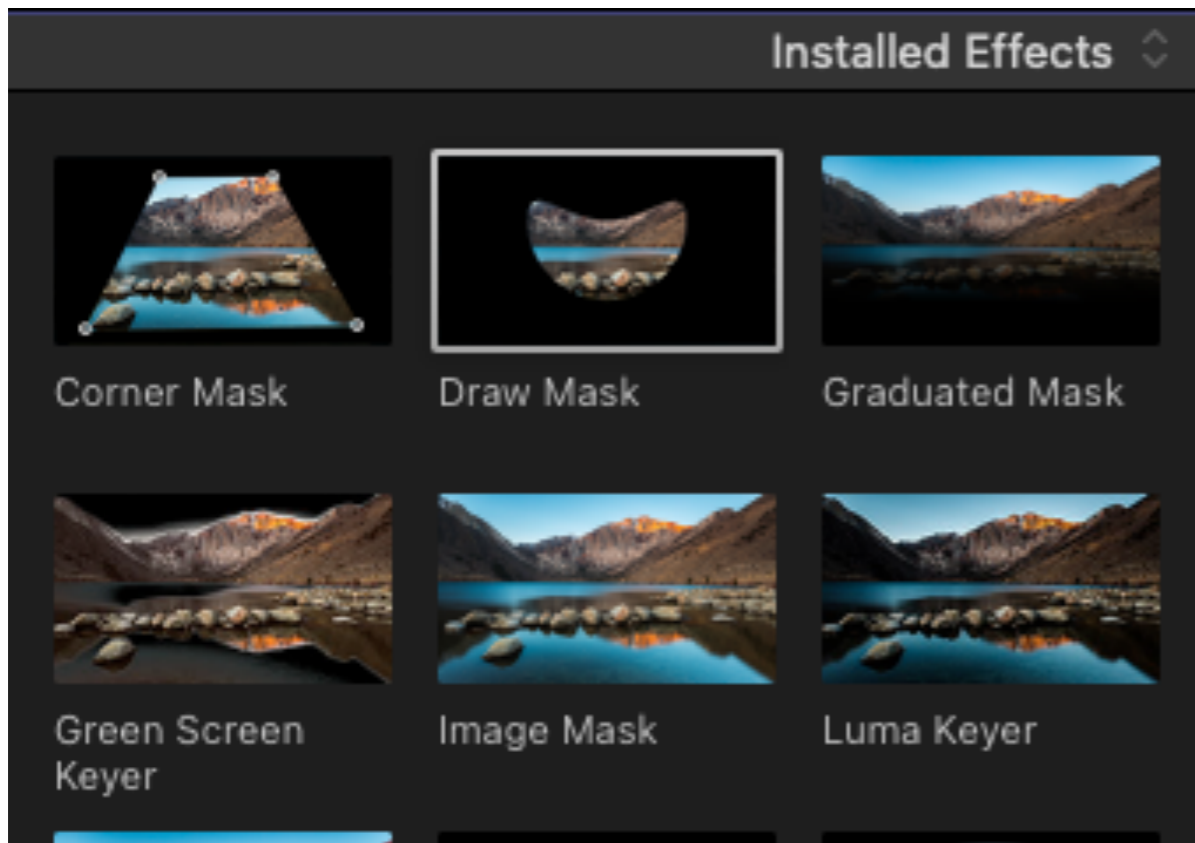
Maak in je NLE een project (tijdlijn) aan met dezelfde instellingen als de clip. Mijn AVCHD camera produceert 1920x1080/25i.

Importeer de greenscreen opname en zet deze in de tijdlijn. Importeer nu ook de foto met de laptop, en zet deze boven de greenscreen opname. Rek de foto op, zodat deze even lang duurt als de clip.

Je moet dan zoiets hebben als hiernaast te zien is.

De FCP gebruikers zullen zien, dat de videoclip inmiddels een Multicam-clip is, omdat ik ook separaat een audio opname heb gemaakt met met iPhone. Dit geluid was beter dan van mijn camera, dus heb ik van die twee opnames een MulticamClip gemaakt, en heb ik het geluid van de iPhone gebruikt. Maar dit even ter zijde. Nu gaan we het scherm van de laptop of iPad deels doorzichtig maken.





Een masker maken

Dit is iets wat wel moet kunnen met jouw NLE. Waar dat bij jouw zit moet je zelf even opzoeken. Bij Final Cut zit dit bij Effecten, in de categorie *Masks and Keying*, Het effect heeft de naam Draw Mask.

De cursor verandert in een soort pennetje, en met vier punten geef je de grenzen van het laptop scherm aan.

Op het moment dat de rechthoek 'gesloten' wordt, zie je direct het resultaat.

Dit is precies verkeerd om dan wat we willen! De rechthoek is nu uitgesneden, en dat is wat we zien.

Gelukkig kent dit effect de optie 'Invert Mask'.

Vink dit aan, en het beeld wordt zoals we willen.

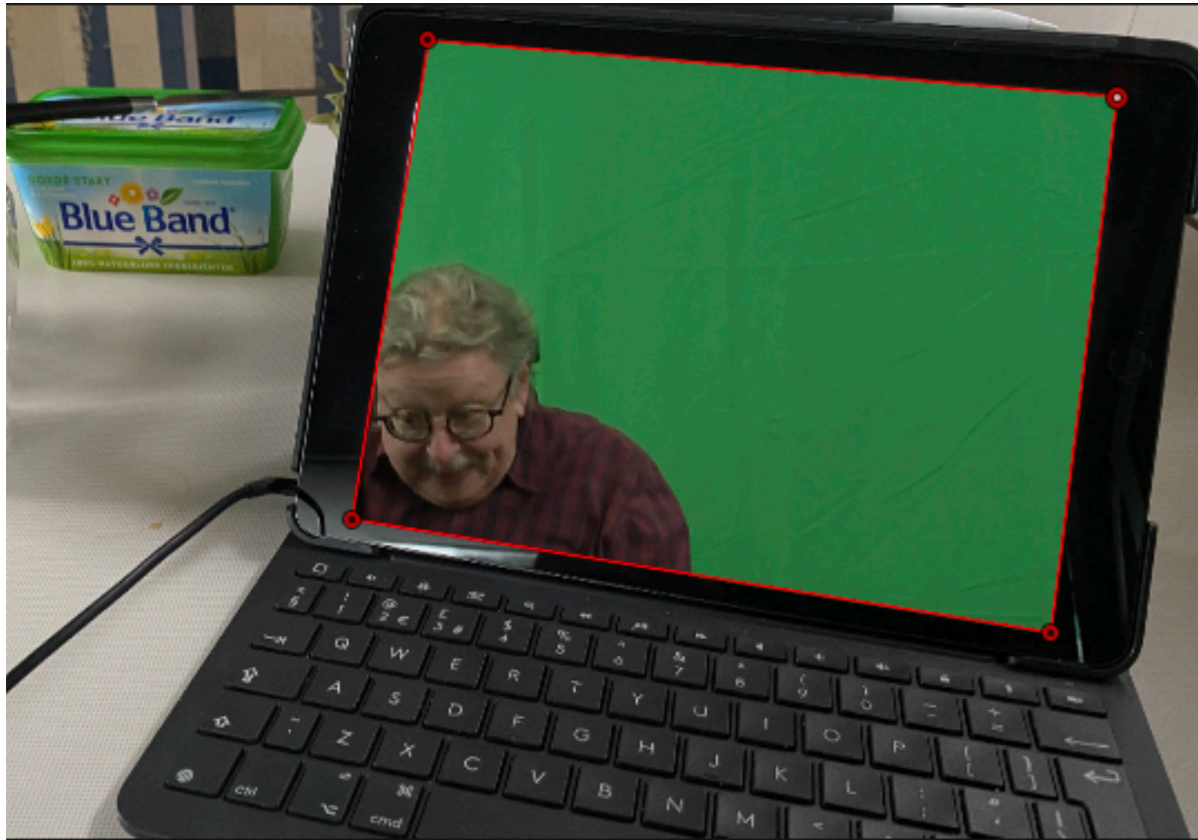


De Clip op maat maken

De Clip is te groot, zit niet op de juiste plek, en moet ook gedraaid worden. Allemaal dingen die in elke NLE eenvoudig te doen zijn.

Om te kunnen zien wat je doet, is het handig, om eerst het plaatje met de laptop een beetje doorzichtig te maken.

Daarna ga je de Clip verplaatsen, verschalen en roteren.



Op de afbeelding hiernaast zie je de verkleinde en gedraaide clip.

Zie je, dat er links een stuk van de kastenwand zichtbaar is, naast het groene doek? Dat zal dus niet weggaan als we straks het chromakey effect gaan toepassen. Het simpelst is dit weg te halen door te croppen wat we niet nodig hebben.

Op de volgende pagina laat ik dit zien.

De Clip croppen en keyen

Hiernaast zie je, dat ik links en rechts wat weggesneden heb. Dat heet *Croppen*.

Pas nu het Chroma-key effect toe op de Clip, en zet de Transparantie van de laptop weer op normaal.

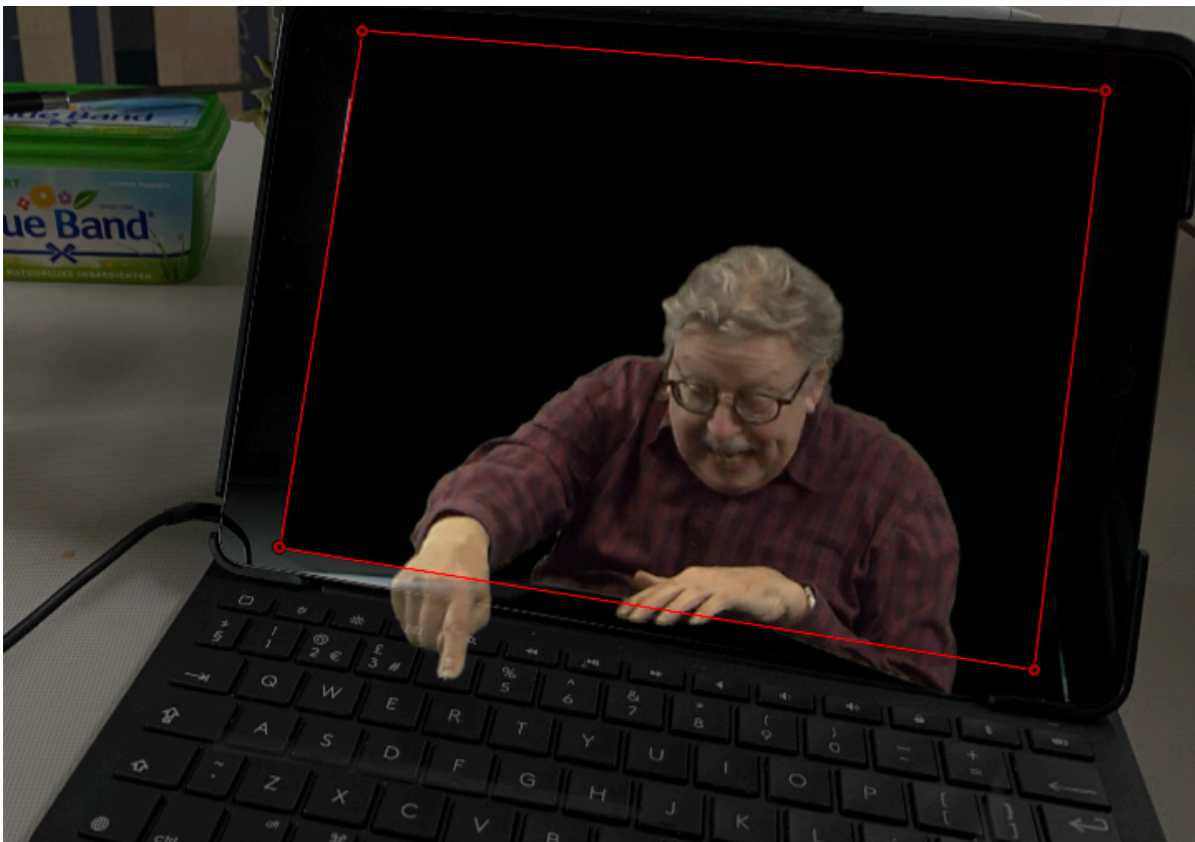
Hoe het Chromakey effect bij jouw NLE werkt weet ik niet, dus dat moet je zelf ontdekken. Ik ben alleen bekend met Final Cut Pro en LumaFusion. Maar Lumafusion heeft helaas geen maskers.

Na het toepassen van dit effect heb ik nu dit.

We zijn nu al een heel eind! Maar omdat de Clip met de uit het scherm stekende hand ONDER de foto van de laptop zit, lijkt de hand een beetje doorzichtig te zijn.

We zouden eigenlijk een kopie van de hand moeten hebben, die BOVEN de foto met de laptop zit.

Dat gaan we nu doen!





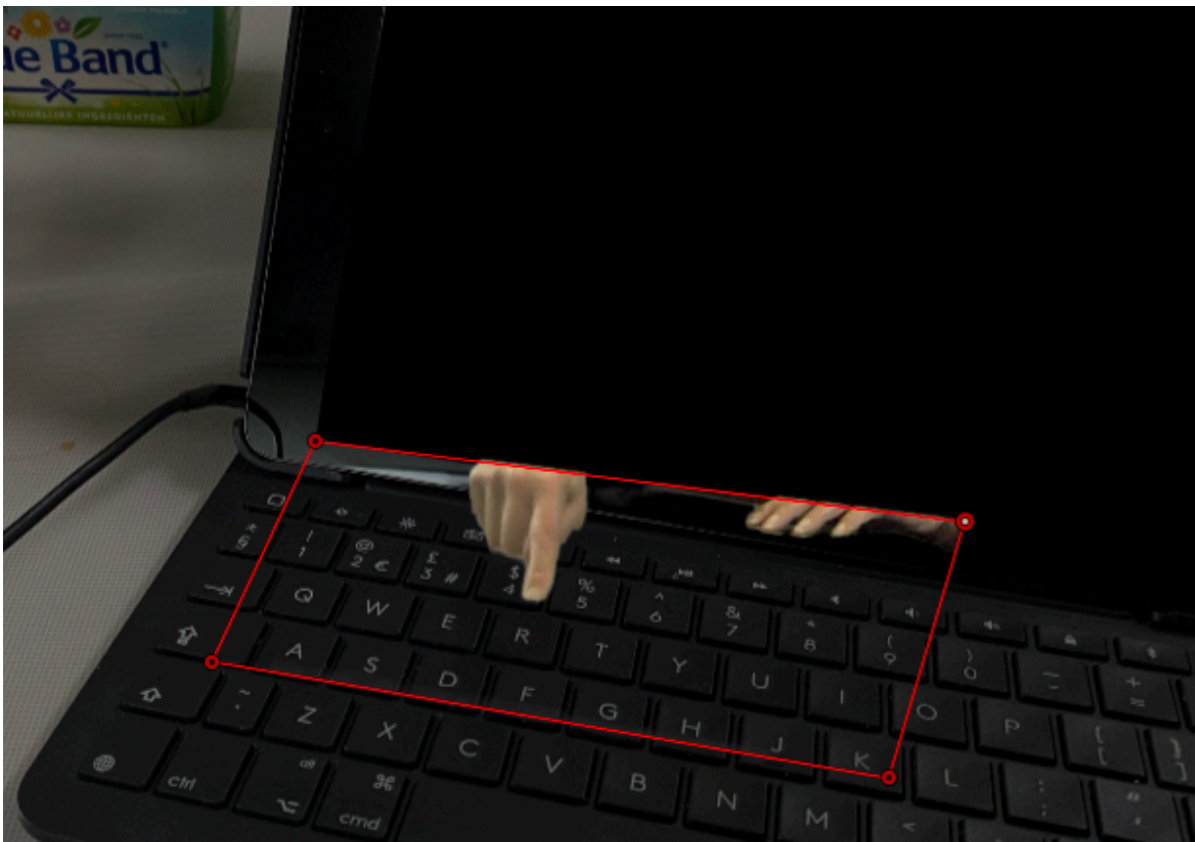
De Clip dupliceren

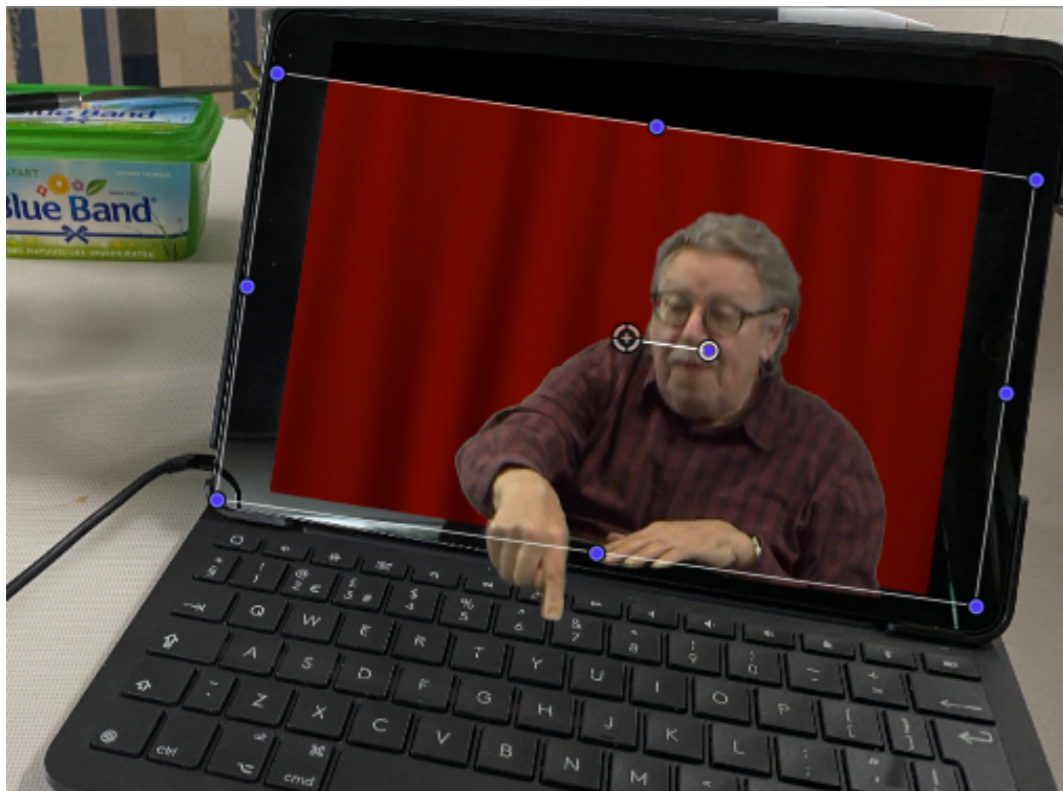
Je zult vast wel weten, hoe je een Clip kunt dupliceren in jouw NLE. In Final Cut doe je dit, door de Clip te selecteren, dan de Alt toets ingedrukt houden, en de Clip vervolgens omhoog slepen. Dan de Alt knop weer loslaten. Je moet nu zoiets hebben als hiernaast. Het geluid van de kopie heb ik hier inmiddels uit gezet.

In principe heb ik van de bovenste Clip alleen maar dat deel nodig, wat BUITEN de rand van het scherm uitsteekt.

Dus: plaats een Masker op die Clip, en snijdt het gewenste deel uit.

Voor de duidelijkheid heb ik hier de onderste laag even uitgezet (bij FCP door op de 'V' te drukken).





Achtergrond toevoegen

Het 'talent' heeft nu een zwarte achtergrond. Eigenlijk is dit transparant, maar in video oogt dit als 'zwart'.

We kunnen dus als onderste laag nog een geschikte achtergrond zetten, bijvoorbeeld een kantoor omgeving. Dat is waar helpdesk medewerkers vaak vertoeven.

Je kunt er achter zetten wat je wilt.

In dit voorbeeld kies ik uit de *Generators* van Final Cut uit de afdeling Background voor het gordijn, *Curtain*. Je kunt ook een foto maken van een typisch helpdesk kantoor. Voeg hier dan wel een beetje blur aan toe, zodat het talent mooi los komt van de achtergrond.

Deze zal in lijn met het scherm moeten worden gebracht, dus in dit geval een beetje roteren, en kleiner maken.

Hiernaast zie je het toegepaste gordijn. Je ziet nu ook gelijk, dat de aspect-ratio van mijn iPad niet 16:9 is. De clip is dat wel, maar het hoeft niet precies te passen, van het valt achter het 'masker' van de iPad.



Tenslotte

Als je heel goed kijkt, zie je dat het topje van de vinger verdwijnt bij het indrukken van de virtuele toets.

Als je inzoomt op de Clip zie je hoe dit komt.

Ik neem aan, dat je dit ook ziet!

Door een plooi in het doek zie je een deel van de vinger niet. Door het chroma-key effect gaat het groen weg, maar wat er achter zit dus ook. Wég vingertop! Wees hier op bedacht!

Al met al een leuk effect, waarmee leuke dingen te bedenken zijn. Het zal voor velen als een verrassing overkomen, als ze ineens iets zien, wat helemaal niet kan!

Inmiddels heb ik een wat leukere foto van mijn iPad gemaakt. Schalen, roteren, blurren, klaar! Door wat 'helpdesk-geroezemoes toe te voegen wordt het nog realistischer. Ook het toevoegen van een schaduw aan de hand helpt mee het effect te 'verkopen'!

Hopelijk vonden jullie dit een leuke uitleg en ik ben benieuwd, wat jullie er van maken! ©Jan de Bloois

